

# 平成29年度（前期） 学校評価結果



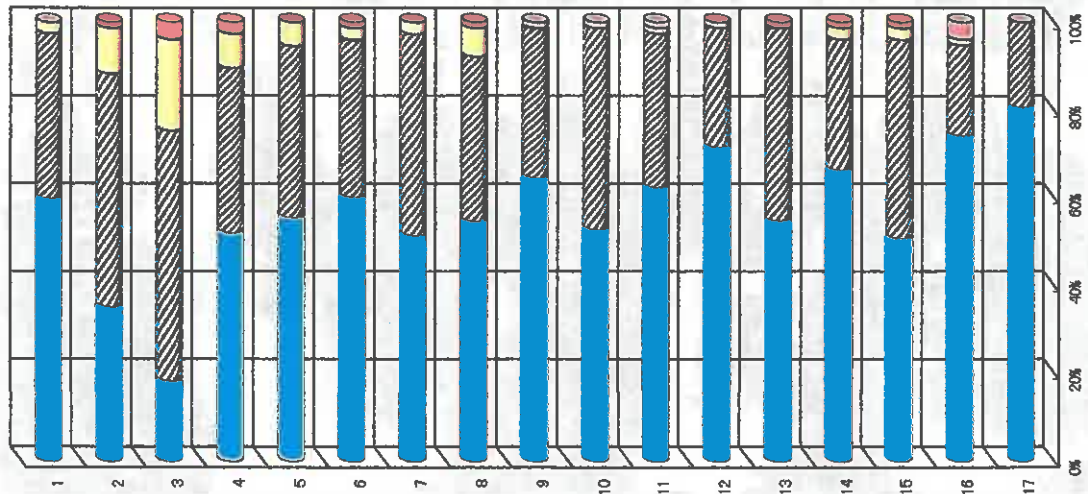
猪苗代町立東中学校

# 学校評価アンケート結果

1	お子さんは、充実した学校生活を送っている。
2	お子さんは、「あいさつ」「身なり」「返事」「整理整頓」などの基本的生活習慣が身につけている。
3	お子さんは、授業の内容がよく分かり、授業を楽しみにしている。
4	お子さんは、家庭学習の仕方を身につけ、出された宿題や自主学習ノートをきちんと提出している。
5	学校は、平日頃から友達同士が思いやり的心を持ち、いじめや暴力が起こらないように指導している。
6	教員は、お子さん一人ひとりの悩みや相談をよく聞き、アドバイスしてくれている。
7	学校は、お子さんの将来の進路について考えさせ、一人一人の進路が実現するよう努力している。
8	学校は、体育の授業や部活動に力を入れ、体力、忍耐力や主体性を身につけさせようとしている。
9	学校は、避難訓練を実施するなどして、お子さんに落ち着いた安全な行動がとれるよう教育している。
10	学校は、携帯電話やインターネットの危険性とその安全な使い方など、情報教育の充実に取り組んでいる。
11	学校は、生活リズム(朝食の摂取と睡眠)の大切さや自分の健康を守ること(風邪や虫歯の予防)が身につくよう教育している。
12	学校は、様々なお便りの配付、保護者会や各会合の機会を通して、学校の情報や家庭や地域に伝えている。
13	学校は、学習や部活動で使う設備や道具を調える努力をしており、学習しやすい環境となっている。
14	学校は、保護者や地域の方々が気軽に学校の授業を参観したり、行事に参加したりできるようになっている。
15	学校は、保護者や地域の願いをよく聞いて、それに応えようとしている。
16	保護者が学校に行った時や電話をかけた時、教職員の対応は、親切かつ丁寧である。
17	学校は給食費・給食費等の徴収を厳正に行い、適正に処理している。

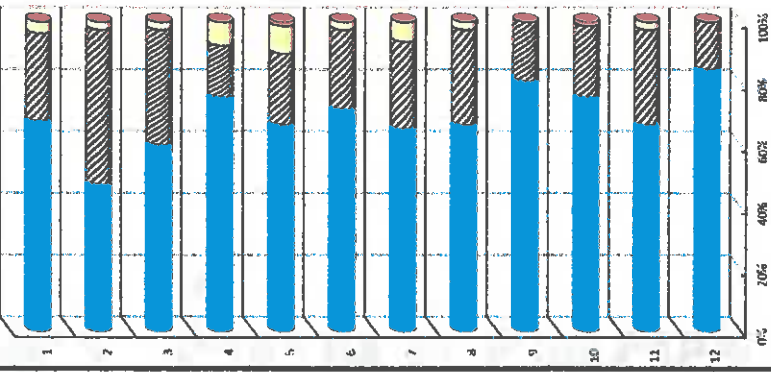
保護者全体集計

□A よくあてはまる □B あてはまる  
□C あまりあてはまらない □D あてはまらない



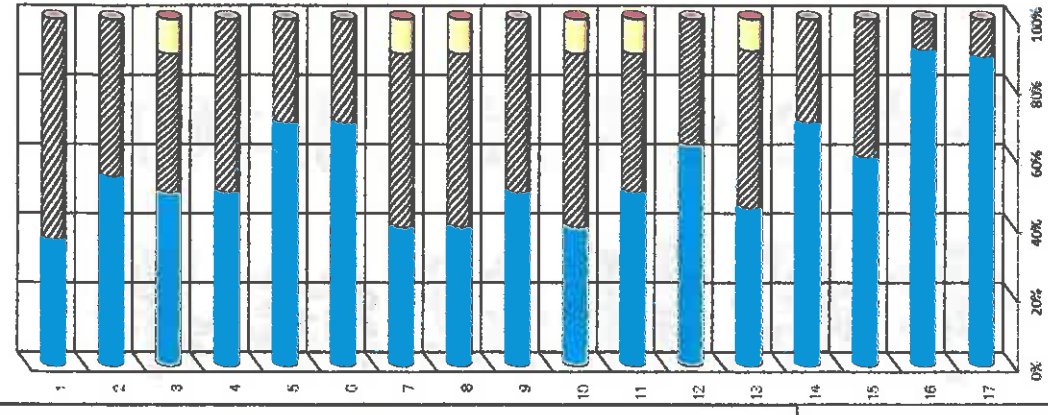
午後全休集計結果

□A よくあてはまる □B ややあてはまる  
□C あまりあてはまらない □D あてはまらない



初年度集計

□A よくあてはまる □B あてはまる  
□C あまりあてはまらない □D あてはまらない



## 学校評価アンケート結果と改善に向けて

### 1 回答集計および分析について

#### (1) 全体的な傾向

回答の全体的な傾向を見ますと、ほぼ全ての項目において、生徒・保護者・教職員ともに達成率80～90%以上と非常に高い評価となっており、充実した教育活動が行われているととらえていただいていることが分かります。唯一、「保護者の3の項目：授業の内容がよく分かり、授業を楽しみにしている」の達成率が75%と昨年より1%、一昨年より4%と年々伸びてはいますが、80%に届きませんでした【資料1】。

改善を要するこの「3」の項目については、各教師が生徒に対して、「いかに理解させるか」「分かる・できる授業をどう実践するか」に視点を置き、授業改善に努めているところです。今後さらに生徒が分かる実感できる授業を目指して取り組んでまいりますので、温かく見守っていただければと思います。学習面に関して、何かご心配なことがありましたら、いつでもご連絡、ご相談ください。

【資料1】※

視 点	保護者	生 徒	教職員
I 改善を要する (A+B<80%)	3	該当なし	該当なし
II 十分達成している (A>70%)	12, 16, 17	4, 6, 9, 10, 12	5, 6, 14, 16, 17
III さらに引き上げたい (A≤B)	2, 3	2	1, 4, 7, 8, 9, 10, 13

※ 数字は「評価の観点(質問項目の番号)」を示す。また、A, Bは回答の「Aよくあてはまる」、「Bややあてはまる」を示す(別紙学校評価アンケート参照)。

#### (2) 質問項目ごとの傾向

##### ① 「充実した学校生活を送っている」について

生徒からの「よくあてはまる」「ややあてはまる」をあわせた回答が96%となっており、大多数の生徒が充実した生活が送れていることに安心しています。一方で「あまりあてはまらない」と回答している生徒が3%います。一人ひとりに存在感を持たせ、充実した学校生活が送れるよう、改善に取り組んでいきたいと思ひます。

##### ② 「基本的な生活習慣が身に付いている」について

【資料1】の視点Ⅲに該当し、保護者と生徒がさらに引き上げていきたいと考えている部分かと思ひます。生徒の「あいさつ」につきましては、来校される方や地域の方から「東中生はあいさつが良い」とお褒めの言葉をいただいております。学校でもさらに「あいさつ」が良くなるよう指導してまいります。「あいさつ」「身なり」「返事」「整理整頓」といった基本的な生活習慣の定着は、ご家庭での指導や躾が大きな影響を及ぼすといわれます。今後も家庭と学校とで連携し合いながら、生徒のよりよい成長のために根気強く指導していききたいと思ひます。ご協力よろしくお願ひします。

##### ③ 「授業の内容がよく分かり、授業を楽しみにしている」について

前掲(「全体的な傾向」後段)の通りです。

**④ 「家庭学習の仕方を身に付け、出された宿題や自主学習ノートをきちんと提出している」について**

大変良好な結果です。生徒は1学期間中よく努力し、宿題や自主学習ノートを提出していましたので、今後も継続していけるように支援していきたいと思います。

**⑤ 「学校は、常日頃から友達同士が思いやりの心を持ち、いじめや暴力が起こらないように指導している。」について**

良好な結果ではありますが、いじめは、いつどこでだれに起こるか分からないという常に危機意識を持って指導にあたっています。また、教員間で気になることや生徒間のトラブルが発生した際には、すぐに問題の芽を摘むように指導にあたっているところです。今後とも安心して生徒が登校できるように支援していきますので、お気づきの点等がありましたら、すぐに学校にお知らせください。

**⑥ 「悩みや相談をよく聞き、アドバイスをしてくれている」について**

こちらも良好な結果です。学校生活の中で生徒との共有の時間を持つよう心がけ指導にあたっています。しかし、なかなか生徒一人ひとりに対して、十分な時間が取れない状況にあるのも事実です。そのような際は生活記録ノートを介して生徒と向き合ったり、スクールカウンセラーによる面談を実施したり、昼休みに個別の学習会を行ったりしています。可能な限り生徒と触れ合う時間の確保に努めていきますので、保護者の皆様もお気づきの点がありましたら、学校までご連絡、ご相談ください。

**⑦ 「一人ひとりの進路が実現するように努力している」について**

教職員の回答を見ると、「まだ努力する余地がある」と考えていることが伺えます。進路指導は3年生から始まるものではありません。1年生の段階から進路や将来の職業を考えることは、目標を持って学習に取り組むために大切なことです。学校では生徒の発達段階や個に応じた進路指導により一層努めてまいります。ご家庭でも生徒が将来への夢や希望を持ち、自分の人生や生き方を考えられるように、様々な場面でお話いただけますと幸いです。なお、11月7日（火）に、2・3年生と保護者を対象にした校内高校説明会（進路説明会）を開催しますので、ぜひご参加ください。

**⑧ 「体育の授業や部活動に力を入れ、体力、忍耐力や主体性を身につけさせようとしている」について**

こちらは生徒・保護者・教職員のどれをとっても良好な結果です。体育の授業や部活動（常設・特設ともに）においては、教員の指導したことが生徒の着実な力となって表れています。今後も継続して指導にあたっていきたいと思います。

**⑨ 「避難訓練を実施するなどして、お子さんに落ち着いて安全な行動がとれるよう教育している」について**

こちらについても、生徒・保護者・教職員の三者とも良好な結果です。常に危機意識を持って不測の事態に陥った場合に、冷静、確実そして迅速に対応できるよう日頃から指導にあたっていきたいと思います。

**⑩ 「情報教育の充実に努めている」について**

大変良好な結果となりました。学校では、「食育」と「情報教育」の講演会を毎年交互に実施していましたが、4年連続で情報教育講演会を実施して、生徒がインターネットを通して、トラブルに巻き込まれないように予防に努めているところです。本校生徒の携帯電話やスマートフォンの所持率は50%を超えていますので、今後も事故や事件に巻き込まれないよう、携帯電話やスマートフォンの使用につきましてはご家庭でも十分に話をいただければと思います。さらに昨今、端末機器の画面を操作しながら歩き、内容に集中するあまり、周囲が見えず事故に遭っているケースを報道でよく耳にします。使用方法については十分に気を付けるよう、また使い方等の約束事を決めて、使用させていただければと思います。よろしくお願いします。

**⑪ 「生活リズム（朝食の摂取と睡眠）の大切さや自分の健康を守ること（風邪や虫歯の予防）が身に付くよう教育している」について**

これについては、おおむね良好な結果となりました。今後も保健安全教育および健康教育について教職員内で再度共通理解を図るとともに、指導が行きわたるように取り組んでいきます。保護者の皆様宛に養護教諭から虫歯等の各種治療勧告が出されますので、ご協力をよろしくお願いいたします。

**⑫ 「様々なお便りの配付、保護者会や各会合の機会を通して、学校の情報を家庭や地域に伝えている」について**

大変に良好な結果です。学校の様子をより深くご理解いただけますように、今後も情報をこまめに発信してまいります。また、本校のホームページにも学校行事の様子や学校だよりを載せていますので、お時間があるときには是非ご覧ください。

**⑬ 「学習や諸活動で使う設備や道具を調える努力をしており、学習しやすい環境となっている」について**

おおむね良好な高評価となりました。学校におきましては、教育委員会と連携をとりながら教材備品等の計画的な購入や破損箇所の迅速な修繕に努めているところです。生徒がよりよい環境で学習できるように努めてまいりますので、何か心配なことやお気づきの点がございましたら遠慮なく学校までご連絡ください。

**⑭ 「保護者や地域の方々が気軽に学校の授業を参観したり、行事に参加したりできるようにしている」について**

良好な結果です。保護者地域の方々に気軽にご来校していただけるよう努めてまいりますので、今後ともよろしくお願いいたします。今年度は3年に1度の文化祭であるひいらぎ祭があります。保護者の皆様におかれましても、地域の方々とお誘い合わせの上、生徒の活躍をご覧に学校に足を運んでいただければと思います。よろしくお願いいたします。

**⑮ 「保護者や地域の願いに応えようとしている」について**

こちらも良好な結果です。今後も保護者の方や地域の願いをできる限りくみ取って、学校の運営に反映させていきたいと思っています。またご要望につきましても物理的、時間的に可能な限り、丁寧にまた迅速に対応していきたいと思っています。何かお気づきの点がありま

したら、学校にご一報いただければと思います。

**⑩ 「保護者が学校に行った時や電話をかけた時、教職員の対応は親切かつ丁寧である」について**

これについてもおおむね良好な結果です。これからも誠意をもって対応していきます。もし、ご対応の点で何か不備がありましたら、ご連絡いただきたいと思います。今後ともよろしくお願いいたします。

**⑪ 「諸会費・給食費等の徴収を厳正に行い、適正に処理している」について**

良好な結果です。主任主査を中心に、ミスがないよう全職員で適正に対応しているところです。これからさらに精度を高めて、事務処理を進めて行きます。保護者の皆様におかれましては、今後とも諸会費の期限内の納入や振込口座の残高の確認など、ご協力をよろしくお願いいたします。

**2 ご意見やご要望とそれについての学校の対応等**

**(1) ご意見やご要望**

- ① 各学年が一クラスずつととても少ない生徒数の学校ですが、担任の先生はもちろんのこと、どの先生方も息子のことを理解し、あたたく導いてくださるこの環境が、私はとても好きです。今後ともよろしくお願いいたします。
- ② 東中はとても環境に恵まれていて（先生方の指導等）子どもたちは学習しやすい状況にあると思います。
- ③ 学校行事はもちろん、連Pや大会等に校長先生はじめ先生方が積極的に参加されていることに、保護者としてうれしく、より身近に信頼できる関係が築けているように感じています。
- ④ いつもお世話になっております。日々過ごしていくうちに、娘は生活習慣がみるみる変わっています。努力が実を結べます様、日々のご指導に感謝申し上げます。
- ⑤ 知識に乏しい生徒ですが、正しく導いてやってください。よろしくお願い申し上げます。
- ⑥ 教科ごとの担当の先生のご指導は大変差があるらしく、熱心すぎる先生は生徒にとって嫌悪となってしまいます。先生も人間ですが、できるならご自身の感情に流されず生徒自身の話を聞いて、ご指導いただけるとありがたいです。教科担当、部活動担当の先生今一度、ご指導を見直していただけますようお願い申し上げます。

**(2) 学校の対応等**

今後とも安心していただけるように生徒一人ひとりに対して、できることを精一杯行っていきたいと思います。今後、ますます学校と家庭が連携し、生徒がよりよく成長できるようにしっかり取り組んでいきたいと考えます。また、大変嬉しいご意見ありがとうございます。これからも東中の良き伝統を受け継ぎ、さらに発展していけるように教職員一同生徒の背中を押していきたいと思います。

### 3 学校評議員から

学校評価結果を見ていただき、学校評議員からご意見をいただきました。

#### (1) グラフについてのご意見ご感想

- ① 12, 16, 17の「よくあてはまる」が多く、学校がしっかり取り組んでいること、それを保護者が受け止めていることがうかがわれます。私たちも地域の一員として学校を見守って行ければと思います。
- ② 保護者、生徒、教職員のアンケート結果が項目ごとに並んでいて、大変見やすく、わかりやすく示されています。
- ③ 回収率がどのくらいだったのかわからないので、対象者数、回収率等を加えていただけるとよいと思います。

→ 対象者：保護者79名、生徒79名、教職員11名

回収率：保護者97%、生徒99%、教職員100%

- ④ 保護者の項目3を除いて、A+Bの肯定的な評価が80%以上であり、生徒は充実した学校生活を送ることができていると思われます。特に項目9, 12, 17については、保護者、生徒、教職員ともに一致して高評価であり、大変素晴らしいと思います。

#### (2) 学校評価結果の集計分析についてのご意見ご感想

- ① 高い評価が得られたことは大変よいと思われます。「東中」という言葉を耳にしたり、文字を見ついたり、生徒たちががんばって学校生活を送っていることは私たちの励みにもなっています。
- ② 全体、項目ごとによく集計分析が行われていると思います。「Ⅲさらに引き上げたい(A≤B)」の視点の分析は大変よいと思いました。
- ③ 項目2については保護者のC+Dがやや多いのは、保護者の心配のあらわれでしょうか？。
- ④ 項目3について、保護者、教職員のC+Dがやや多いのが気になります。が、生徒は授業を楽しみにしているのは、大変よい状況かと思います。
- ⑤ 項目4について、教職員が高評価であるのに対し、家庭学習や宿題がまだ十分でないと感じている保護者、生徒が一部あるのかと思われます。
- ⑥ 項目5について、(項目4と)同様に教職員は高評価であるが、保護者、生徒には一部否定的な評価もあるので、継続したご指導をお願いしたいと思います。
- ⑦ 項目7, 8, 10, 11, 13について、保護者、生徒はほぼ高評価であるが、教職員の一部にはまだ不十分との意識も見られるので、先生方のさらに上を目指したご指導をお願いいたします。

#### (3) 保護者の意見や要望についてのご意見ご感想

- ① 「2-(1)-⑥」の意見が気になりました。先生たちのご指導がうまく生徒や保護者に伝わることを願っています。
- ② 少人数の学校で生活環境、学習環境に恵まれ、保護者の学校への信頼感が伝わってきます。
- ③ 「2-(1)-⑥」のご意見ももっともかと思います。一人ひとりが生徒の状況をその都度確認していただきながら、教科指導、部活動指導、生活指導、進路指導等をお願いしたいと思います。

