

【製品プラ】※商品プラの品目名を今年度から製品プラに変更します。

「製品プラ」は、プラマークのないプラスチックのみでできた商品(硬質プラ)で、おもに、

- ・バケツ・まな板・プリンター・洗面器・おもちゃ・ハンガー・スーツケース・CD・CDケース・カセットテープなどです。



出し方の注意点

- ・おもちゃなどの乾電池は必ず外して出す。
- ・汚れがひどいものは、一度水洗いしてから出す。
- ・プラスチック以外のものがついているときは分解して出す。

「製品プラ」は透明又は半透明の袋に入れ、氏名を記入して「製品プラ」の日に
出してください(朝8時まで)。 ※ごみ袋に入らないものは「粗大ごみ」

【乾電池(アルカリ・マンガン・ボタン等)】

使い終わった乾電池は、右の施設に設置してある「電池回収ボックス」へ出してください。

その際、**＋極・－極に透明なテープを張って必ず絶縁処理をしてください。**

【回収場所】

- ・役場町民生活課窓口向い
- ・学びいな玄関
- ・和みいな玄関
- ・カメリーナ玄関



出し方の注意点

- ・透明なテープで絶縁処理をする。
- ・回収ボックスには乾電池だけを入れる。(袋などから出す)
- ・腐食しているものや液漏れしているものは燃やせないごみに出す。

【蓄電池(リチウムイオン・ニッケル水素・ニカド等)】

リチウムイオン電池等の蓄電池は、町民生活課窓口で直接回収しています。お持ち込みの際は、**乾電池と同様に絶縁処理をお願いします。**

電動歯ブラシや電子タバコ、小型掃除機など、製品と電池を分解できないものや、リサイクルマークが無いものでも回収しています。

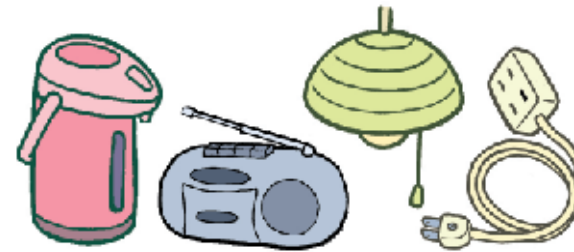


リサイクルマーク

【小型家電】

「小型家電」は、小型の電化製品類で、おもに、

- ・ドライヤー・ラジカセ・アイロン・時計・カメラ・リモコン・ゲーム機・炊飯器・携帯電話・パソコン類などです。



出し方の注意点

- ・乾電池は必ず外して出す。
- ・分別できるものは分別する。
(例：照明器具の蛍光灯など)
※ガラス製品の混入は作業員のけがの原因になります。

「小型家電」・「金属くず」は袋には入れず、
コンテナへ直接入れてください(朝8時まで)。

【金属くず】

「金属くず」は、金属でできた調理器具や道具箱で、おもに、

- ・金属製のなべや包丁などの調理器具、スプーンやフォークなどの食器類
- ・金槌やのこぎり、鎌などの道具類などです。



出し方の注意点

- ・刃物類(包丁・草刈り機の刃等)は、新聞紙などに包んで出す。

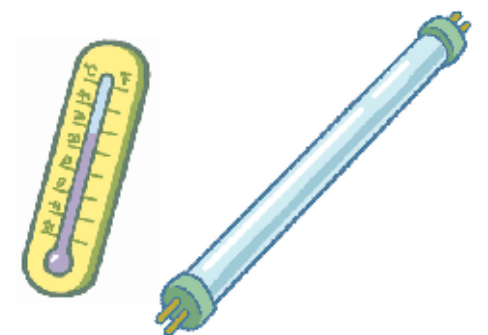
直接コンテナへ入れる！！



【水銀を含んだごみ】

ご家庭で使用した水銀体温計や水銀温度計、水銀灯、
蛍光灯など、微量でも水銀が含まれているものについては、
町民生活課窓口で直接回収しています。

燃やせないごみには出さないでください。



プラスチック製容器包装の分け方・出し方

●「プラスチック製容器包装」に出せるものは、
商品を買った時に、その商品が入っていた「プラスチック製」の
「容器」や「包装」で汚れのないものです。



プラスチック製容器包装には、右のマークが表示されています。

- ・食品が入っていたプラスチック製の「カップ」・「パック」・「トレイ」・「袋」
 - ・洗剤、食用油などが入っていたプラスチック製の「ボトル」
 - ・発泡スチロール製の魚箱やトレイ、ペットボトルのキャップやラベル
- などです。

これらは、透明又は半透明のごみ袋（指定のごみ袋以外でかまいません）に入れ、
氏名を記入して「プラスチック製容器包装の日」に出してください。

① プラマークを確認して



② 汚れや異物を取り除き



③ 透明又は半透明のごみ袋に入れ、 氏名を記入して (入らないものは細かくして)



④ 「プラスチック製容器包装の日」 の朝8時までにお住まいの地区 のごみステーションに出す



○ 出せるもの プラマークのあるもの



× 出せないもの プラマークのないもの



(※水洗いしても汚れが落ちない場合は「燃やせるごみ」に出す。)

● プラマークが無いもののうちプラスチック製容器包装に出せるプラスチック製品24品目

1	ラップ	9	ネット袋	17	風呂マット
2	プラ製スプーン	10	ビニール風呂敷	18	発泡スチロール
3	プラ製フォーク	11	荷造りひも	19	バラ（弁当の飾り）
4	ストロー	12	PPバンド	20	湿布等のフィルム
5	台所・お風呂用スポンジ	13	ビニール紐	21	クリアファイル
6	バススリッパ	14	ビニールシート	22	ビニールホース
7	ポリ手袋	15	ビニールマット	23	浮き輪
8	ビニール袋	16	ジョイントマット	24	テーブルクロス

- ・プラマークが無いプラスチック製品のうち、上記24品目はプラスチック製容器包装と一緒に出すことができます。
- ・シートやマット等の大きなもの、ロープやホース等の長いものは、一片が50cm以内になるよう切断して出してください。
- ・汚れや異物は取り除いて出してください。取り除けない場合は「燃やせるごみ」として出してください。
- ・金具やチャック等の金属部品は外して（切り取って）出してください。その他、プラスチック以外の部品が付いている場合は、外して出してください。

● どのようにリサイクルされるの？

「プラスチック製容器包装」は会津若松市にある施設で選別・圧縮・梱包され、他の市町村分とあわせてリサイクル工場に運ばれ「工業用燃料」「樹脂製品」に生まれ変わります。



古紙の分け方・出し方

- 「古紙」は、「①新聞・ちらし類」・「②段ボール」・「③その他の雑がみ」の3種類に分けます。
- ・ 種類別に分けて、ひもで縛って朝8時までに「古紙の日」に出してください。
ガムテープでくっったり、段ボールにバラで入れて出さないでください。



①「新聞・ちらし類」

- ・ 新聞と、一緒に配達されるちらしのみ



③「その他の雑がみ」

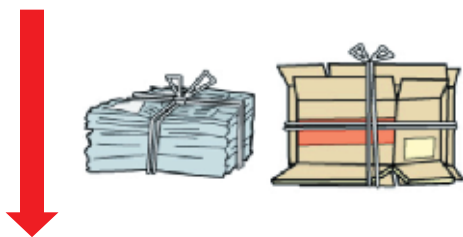
雑がみ…雑誌・週刊誌、本、カタログ、包装紙、飲料用紙パック、広報紙「紙マーク」の付いている菓子箱など。

- ・ 小さな紙片は不要な封筒などに入れて出す。
- ・ 飲料用紙パックは中を洗って開いて出す。
- ・ 飲料用紙パックのうち、内側が銀色にコーティングされているものは**燃やせるごみ**。
- ・ 「紙マーク」の付いているもののうち、カップラーメンのふたや容器等、コーティングされているものは**燃やせるごみ**。

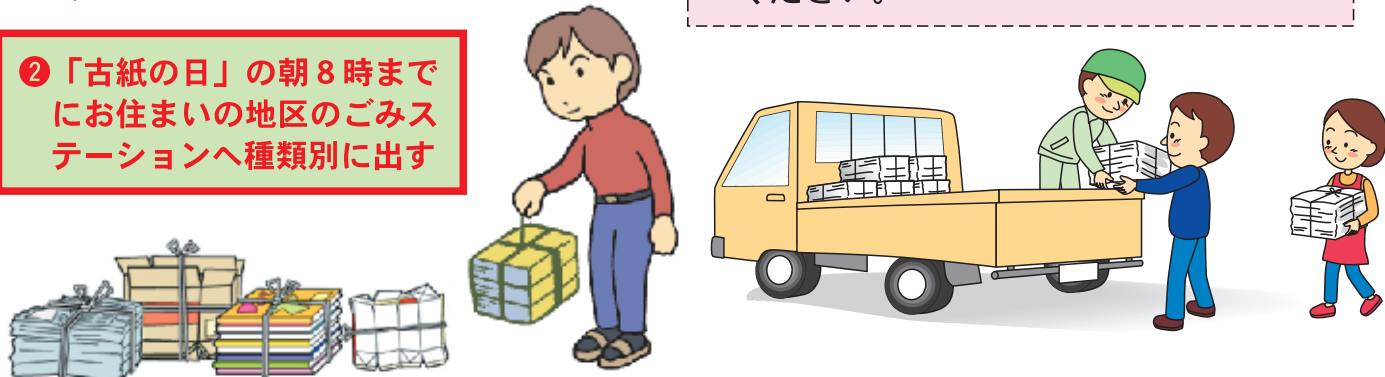


● 新聞、雑誌、段ボールは、できるだけ地区の集団資源回収に出すようご協力ください。

①同じ紙の種類ごとにひもでしばる

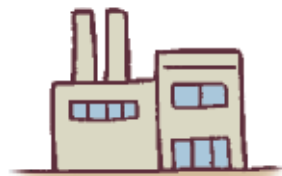


②「古紙の日」の朝8時までに住まいの地区のごみステーションへ種類別に出す

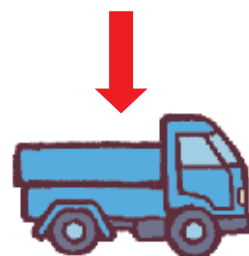


● どのようにリサイクルされるの？

「古紙」は猪苗代町の再生業者に売却され、売却代金は町の収入になります。再生業者は買い取った古紙を種類別に製紙工場等に持ち込み、製紙原料に生まれ変わります。



町の再生業者へ



古物問屋等を経由して製紙工場等へ

溶かして製紙原料に



新聞・雑誌

トイレットペーパー



令和7年度ごみ減量化・リサイクル推進ポスターコンクール優秀賞
ごとう あおと 後藤 碧斗さん（猪苗代小学校6年）の作品です。



令和7年度ごみ減量化・リサイクル推進ポスターコンクール優秀賞
うかわ せれあ 鶴川 聖姫愛さん（猪苗代小学校5年）の作品です。

缶の分け方・出し方

- 「缶」は、おもに
 - ・ジュースやビールなどの飲み物の缶
 - ・缶詰め、菓子、粉ミルクなどの缶
 - ・スプレー缶やカセットボンベ缶
(ガスを抜いたもの)

などです。
 これらは、キャップなどの異物を取り除き、中を水で軽くすすいで缶用コンテナへ袋に入れずにバラで「缶の日」に出してください。

- アルミ缶とスチール缶を分ける必要はありません。

①キャップなどを取り除き



②中を水で軽くすすいで



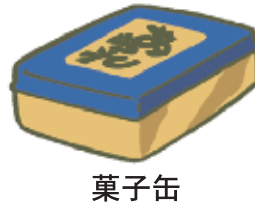
③「缶の日」の朝8時までにお住まいの地区のごみステーションの缶用コンテナにバラで出す



●缶類は、できるだけ地区の集団資源回収に出すようご協力ください。



缶詰の缶



菓子缶



ドリンクびんのキャップ



飲み物の缶

●スプレー缶・カセットボンベの出し方

- ①ガスが出なくなるまで使い切る
- ②ノズルやキャップなどを取り除く
- ③本体の説明書きの方法でガスを抜くか缶に穴をあける
- ④「缶の日」に缶用コンテナへバラで出す



穴開けなどでガスを完全に抜く(火気・吸入注意)



缶の日にコンテナへバラで出す

注意：ガスを抜かずに出すと、車両火災や作業員の事故につながります。必ずガスを抜いて出しましょう。



スプレー缶

カセットボンベ

●どのようにリサイクルされるの？

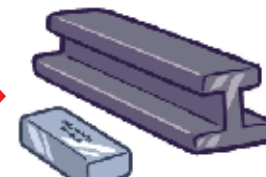
「缶」は猪苗代町の再生業者に売却され、売却代金は町の収入になります。再生業者は買い取った缶を選別・圧縮して金属工場に持ち込み、金属原料に生まれ変わります。



町の再生業者へ



古物問屋等を経由して製鉄工場等へ



溶鉱炉等で溶かして鉄・アルミ原料に



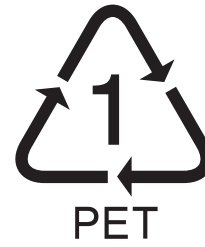
令和7年度ごみ減量化・リサイクル推進ポスターコンクール優秀賞
 ちくい 筑井 さくらさん (猪苗代小学校4年) の作品です。



令和7年度ごみ減量化・リサイクル推進ポスターコンクール佳作
 いたばし 板橋 ふきさん (猪苗代第二小学校6年) の作品です。

ペットボトルの分け方・出し方

●「ペットボトル」は、おもに
 ・ジュース、酒などの飲み物のペットボトル
 ・しょうゆ、そばつゆ、みりんなどの調味料のペットボトル
 などです。ペットボトルには、ラベルやシールなどに右のマークが表示されています。これらは、キャップやラベルなどの異物を取り除き、中を水で軽くすすいでから、袋に入れずに「ペットボトルの日」にコンテナへ出してください。



●洗剤、シャンプー、食用油、ウインドウォッシャー液などのペットボトルマークのないプラスチックボトルは「プラスチック製容器包装」に出してください。

①キャップとラベルを取り除き、ボトルだけにして



●口に残るリングやしょうゆボトルなどの取っ手、のり付けラベルは取り除かなくてかまいません。

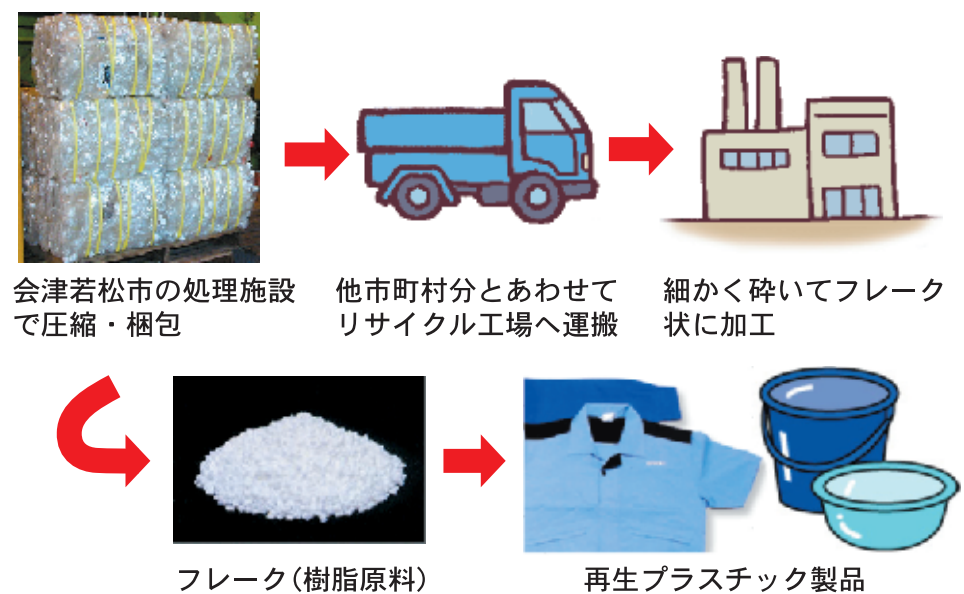
②中を水で軽くすすいで



③「ペットボトルの日」の朝8時までにお住まいの地区のごみステーションのコンテナにバラで出す



●どのようにリサイクルされるの？
 「ペットボトル」は会津若松市にある施設で圧縮・梱包され、他の市町村分とあわせてペットボトルのリサイクル工場に運ばれ、破碎してフレーク状にし、樹脂原料に生まれ変わります。



令和7年度ごみ減量化・リサイクル推進ポスターコンクール佳作
 むとう りょうま 武藤 遼真さん(猪苗代小学校6年)の作品です。



令和7年度ごみ減量化・リサイクル推進ポスターコンクール佳作
 涌井 わくい 優空さん(猪苗代小学校6年)の作品です。